

SNAIGÉ

ICE LOGIC



RF27SM

RF30SM

RF31SM

RF32SM

RF34SM

RF35SM

RF36SM

RF39SM

******* ХЛАДИЛНИК - ФРИЗЕР
Инструкция за експлоатация **BG**

ПРОЧЕТЕТЕ ВНИМАТЕЛНО ИНСТРУКЦИИТЕ ЗА РАБОТА. Ако инструкциите не бъдат спазвани, съществува риск от нараняване, повреда на уреда.

УВАЖАЕМИ ГОСПОДА!

ПРОЧЕТЕТЕ ВНИМАТЕЛНО ИНСТРУКЦИИТЕ ЗА РАБОТА. Ако инструкциите не бъдат спазвани, съществува риск от нараняване, повреда на уреда и загуба на правото за безплатно гаранционно обслужване.

Производителят и търговецът не поемат отговорност за наранявания и щети, предизвикани от неправилно инсталиране и употреба на уреда.

Запазвайте ръководството през цялото време на ползване на уреда. При продаване на уреда предайте ръководството на новия му собственик.

Обща информация:

Този уред (оттук нататък наричан: хладилник) представлява двукамерен хладилник с фризер, като отделението на фризера е разположено отгоре, предназначен за употреба в домакинства.

Хладилното отделение е предназначено за за краткосрочно съхранение на пресни хранителни продукти.

RF34SM-P***27, RF34SM-P***N, RF36SM-P***27, RF36SM-P***N: в студената секция 0° C FRESH ZONE се поддържа температура от -2 °C до +3 °C, подходяща за краткосрочно съхранение на месни, рибни и подобни продукти.

Отделението на фризера е предназначено за замразяване и дългосрочно съхранение на хранителни продукти.

ИНСТРУКЦИИ ЗА БЕЗОПАСНОСТ

Общи мерки за безопасност:

- ПРЕДУПРЕЖДЕНИЕ: Поддържайте чисти всички вентилационни отвори от вътрешната и външната страна на уреда.
- ПРЕДУПРЕЖДЕНИЕ: Не използвайте механични уреди или други средства за ускоряване на процеса на размразяване.
- ПРЕДУПРЕЖДЕНИЕ: Не използвайте електроуреди вътре в отделенията за съхранение на храни на уреда, освен видовете, препоръчвани от производителя.
- ПРЕДУПРЕЖДЕНИЕ: Когато поставяте уредана мястото му, се уверете, че захранващият кабел не е притиснат или повреден.
- ПРЕДУПРЕЖДЕНИЕ: Не поставяйте разклонители с няколко гнезда или преносими захранващи устройства в задната част на уреда.
- Уредът трябва да се използва само за замразяване и съхранение на хранителни продукти.
- Този уред не е проектиран за съхранение на експлозивни вещества, като аерозолни флакони със запалимо вещество. Забранява се съхраняването на петрол и други запалими течности в близост до уреда.
- Забранено е използването на уреди с технически повреди.



ПРЕДУПРЕЖДЕНИЕ: Не повреждайте охладителната система на уреда. Тя съдържа охлаждащ газ R600a. В случай че охлаждащата система бъде повредена:

- не използвайте открит огън, избягвайте предизвикване на искри – не включвайте електроуреди и осветителни тела,
- незабавно проветрете помещението: в случай на повреда на хладилната система, помещението където се намира уредът трябва да се проветри (то трябва да има площ поне 4м³ за изделие съдържащо изобутан/ R600a).



C-пентан се използва катогазообразуващ агент в изолационнатапяна и е запалим газ.


Мерки за безопасност на децата и хората с ограничени способности:

- Не позволявайте на децата да влизат вътре или да се качат върху хладилника, за да се избегне заклещване в уреда или нараняване при падането от него. Почистването и поддръжката не бива да се правят от деца, без наблюдение.
- Не позволявайте деца да играят с уреда, да го включват или да го изключват от контакта на електрозахранването. Не позволявайте деца да играят с опаковъчните материали от уреда.
- Този уред може да се използва от деца над 8 години, хора с нарушени физически или умствени възможности, или намалени сензорни възприятия, или липса на знания и умения, ако са под наблюдение или инструктаж, относно безопасното използване на уреда и разбират възможните опасности.
- Децата на възраст от 3 до 8 години могат да поставят и изваждат продукти от хладилниуреди.

Мерки за свързване към електрическата мрежа:

- Уредът трябва да бъде включен към заземен контакт за електрозахранване. Заземеният контакт, чрез който уредът се свързва към електрозахранването, трябва да бъде на достъпно място. Заземяване на уреда се изисква по закон. Производителят не поема никаква отговорност поради евентуални увреждания, каквито могат да бъдат причинени на лица или предмети вседствие неспазване на предписанията възникващи от този закон.
- Ако уредът е произведен със специален кабел за електрозахранване, той може да бъде подменен само със същия специален захранващ кабел, осигурен от производителя.

- За да избегнете опасности, повредените захранващи кабели трябва да бъдат сменяни само от производителя, техник по поддръжка или човек с подходяща квалификация.
- Не бива да се използват адапторни свързки, разклонители (разпределители), двужични удължители. Ако има нужда да се приложи удължител, това може да бъде само удължител с предпазен пръстен, едногнезден – притежаващ сертификат за безопасност VDE/GS. Щом се приложи удължител (с предпазен пръстен, едногнезден – притежаващ сертификат за безопасност), тогава неговото гнездо трябва да лежи на безопасното разстояние от мивки и не може да се излага на заливане с вода или други течности.
- Честотата и силата на електрозахранването във вашия дом трябва да съответства на общите параметри на уреда. Тези данни са посочени на производствената табела.
- Необходимо е да проверите и да сте сигурни, че щепселът на захранващия кабел не е притиснат от задната стена на уреда или повреден по друг начин. Повреден щепсел може да причини пожар.
- **ВНИМАНИЕ! НЕ ОТВАРЯЙТЕ КАПАКА НА LED ВЪТРЕШНОТО ОСВЕТЛЕНИЕ.** В случай, че LED осветление не работи, обърнете се към представител на оторизирания сервиз.

 Ако уредът е повреден и повредата не може да бъде отстранена чрез дадените препоръки, изключете го от захранването, отворете вратите и извикайте сервизен специалист. Само сервизен представител може да поправи технически и конструктивни дефекти.

Мерки за безопасност при употреба:

- Изключения уред (при почистване, преместване на друго място и т. Н.) можете да включите отново след не по-малко от **15 мин.**, за да се избегне повреда на компресора.
- Преди извършване на всеко действие по поддръжка трябва да се извади щепсел от захранващата мрежа. Не дърпайте захранващия електрически кабел, за да изключите от контакта. Винаги издърпвайте, като силно държите електрическия щепсел.
- Не взимайте с влажни ръце храна, съдове или пликовете на фризера от работещия уред, за да не залепнат ръцете Ви.
- Не мийте уреда като изливате и пръскате вода върху него.
- Не слагайте тежки предмети върху уреда.

- Не поставяйте върху уреда включени електрически прибори тъй като това може да причини запалване на пластмасовите части.
- Не поставяйте върху уреда съдове с течност, не дръжте върху него вази с цветя или други съдове с течности.
- Не се качвайте върху уреда, не сядайте върху него, не се облягайте и не се отпускате на вратите му, не позволявайте на деца да правят това.
- При изхвърляне от употреба уредът не може да бъде изгорен.



Уредът трябва да се транспортира само във вертикално положение. Производителят не носи отговорност за повреди по уреда в резултат от неспазване на инструкциите за транспортиране.



Производителят гарантира надеждно действие на уреда при относителна влажност на въздуха не по-висока от 70% и при температура на околната среда:

от + 16 °C до + 32 °C: уредът е от климатичен клас **N**;

от + 16 °C до + 38 °C: уредът е от климатичен клас **ST**;

от + 16 °C до + 43 °C: уредът е от климатичен клас **T**.

РАЗПОЛАГАНЕ И СВЪРЗВАНЕ КЪМ ЕЛЕКТРОЗАХРАНВАНЕ

- Поставете уреда в сухо и проветриво помещение: не поставяйте уреда във влажни и мокри помещения, например пристроени сгради, мазета, гаражи.



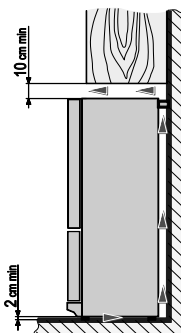
Уредът не трябва да работи в неотоплявано помещение или на веранда. Разположете го далеч от източници на топлина като кухненска печка/фурна или радиатори, защитен от пряка слънчева светлина. Уредът не трябва да се допира до тръби на парно отопление, на газопровод или водопровод и до никакви други електроуреди.

Минималните отстояния от източници топлина:

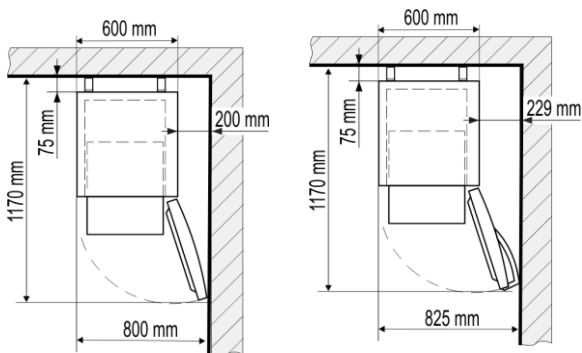
- от кухненски уреди електрически, газови и др. - 30 mm,
- от печки отопляеми с масло или въглища – 300 mm,
- от вградени фурни – 50 mm

Ако спазването на тези определени отстояния – трябва да се прилага подходящ изолационен слой.

- Недейте покрива вентилационните отвори отгоре на уреда – около него трябва да има добра циркулация на въздуха. Между горната повърхност на корпуса на уреда и мебели, евентуално разположени над него, трябва да има разстояние минимум 10 см. Ако това изискване не бъде спазено, уредът консумира повече електроенергия и компресорът му може да прегрее. ►
- Уредът трябва да се постави върху хоризонтална повърхност и да не се допира до стената. Ако е необходимо, регулирайте височината му с помощта на крачетата за нивелиране: чрез въртенето им по посока на часовниковата стрелка предната част на уреда се издига; при въртенето им в посока обратно на часовниковата стрелка тя се смъква. Ако уредът бъде поставен леко наклонен назад, вратите ще се затварят сами




- За осигуряване на безпрепятствено отваряне на вратата, разстоянието между страничната стена на уреда (от страна на пантите на вратата) и стената на помещението е представено върху фигура.



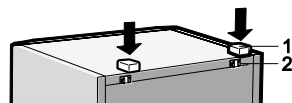
Подготовка на уреда за експлоатация:

Препоръчва се при подготвянето на уреда за експлоатация да имате помощник

- Уредът трябва да се транспортира само във вертикално положение; не наклоняйте повече от 30 °
- Отстранете опаковката. Повдигнете уреда и го отстранете от стиропорната основа. Отлепете лентите.
- Когато разполагате уреда на избрано място, ще можете да го придвижите по-лесно, ако леко вдигнете предната страна и го наклоните назад, като го търкаляте върху ходовите ролки. **По време на поставянето, преместване, или повдигане не бива да се хващат дръжките на вратите, да се дърпа кондензаторът отзад или да се докосва компресорният блок.** Отстранете от лавиците всички части, които са оцветени в червено. Отлепете и отстранете от рафтовете на вратите ленти – те са предназначени да предпазват уреда само при транспортиране. **ЗАБЕЛЕЖКА.** При отваряне на фризерното отделение ще изпадне малък червен пакет – **ТОЙ Е НЕОБХОДИМ САМО ПРИ ТРАНСПОРТИРАНЕТО.**


 Уредът не трябва да се включва към захранване преди да бъдат отстранени всички опаковъчни и транспортни материали.

- Вземете от пакета две опори и ги вмъкнете във водачите в горната задна част на уреда. ►



Преди първоначално пускане на уреда:

- Измийте вътрешността на уреда и всички вътрешни части с вода със стайна температура и малко неутрален сапун или сода – така ще отстраните миризмата, характерна за нов уред – и подсушете добре.
- След като устройството е позиционирано, изчакайте около 30 минути, преди да бъде свързано към електрическата мрежа.

 **Ако устройството е било наклонено с повече от 30° по време на транспортиране, оставете го да стои в изправено положение поне 4 часа, преди да бъде свързано към електрическата мрежа.** В противен случай компресорът му може да се повреди.

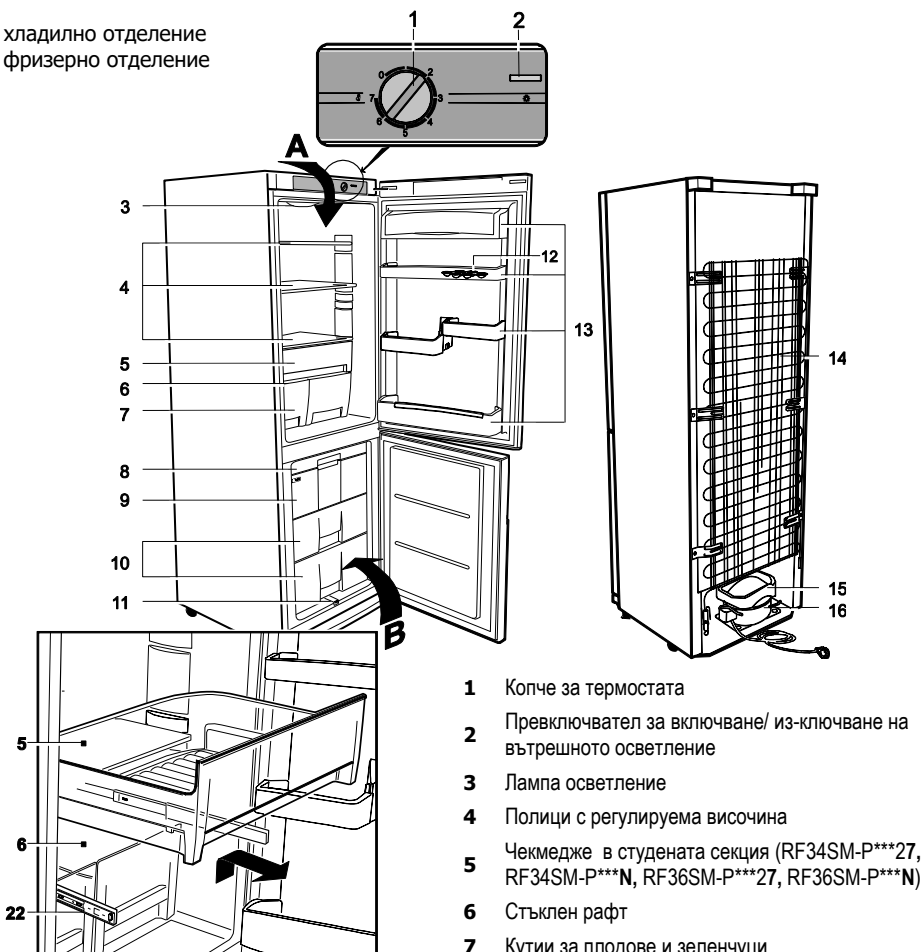
- Преди да сложите хранителни продукти, оставете уреда да работи 2 часа. Ако околната температура е висока, например през лятото, уредът трябва да работи най-малко 3 часа и едва след това сложете продуктите. Това указание важи и когато започвате да ползвате уреда след размразяването му или след период, през който уредът не е използван.

ОПИСАНИЕ НА УРЕДА, ОСНОВНИ ЧАСТИ (Фиг. 1)



Изброените по-долу принадлежности може да се различават от принадлежностите на уреда, който сте закупили, по количество и по дизайн. Настоящото описание е пригодно за цялата група уреди с две отделения в комбинация хладилник – фризер.

A – хладилно отделение
B – фризерно отделение



Прозрачният чекмедже **5** се движи с помощта на ролкови лагери **22**. Той може да бъде изваден, като се издърпа навън и се повдигне от водачите.

- 1 Копче за термостата
- 2 Превключвател за включване/ из-ключване на вътрешното осветление
- 3 Лампа осветление
- 4 Полици с регулируема височина
- 5 Чекмедже в студената секция (RF34SM-P***27, RF34SM-P***N, RF36SM-P***27, RF36SM-P***N)
- 6 Стъклен рафт
- 7 Кутии за плодове и зеленчуци
- 8 Отделение за дребни хранителни продукти
- 9 Секция за бързо замразяване
- 10 Секция/секции за замразени продукти
- 11 Канал за оттичане на вода при разтопяване
- 12 Поставка за яйца
- 13 Полици на вратата
- 14 Охладител
- 15 Тавичка за събиране на вода от разтопяване
- 16 Компресор

РЕГУЛИРАНЕ НА ТЕМПЕРАТУРАТА

Температурата на хладилното отделение се управлява чрез завъртане на копчето на термостата **1** (сн. 1) Температурната индикация се показва с цифри, до копчето на термостата. Числата "0, 1, 2, 3, 4, 5, 6, 7" не означават конкретни температури.

Температурата се регулира по скала от седем цифри.

0 = Компресорът е изключен. **Електрозахранването не е изключено.**

1 = най-висока температура (най-слабо охлаждане)

7 = най-ниска температура (най-силно охлаждане)



Температурата в хладилното отделение може да варира в зависимост от температурата на околната среда, от количеството на хранителните продукти и тяхната температура и от това колко често се отваря и затваря вратата.



АКО ПОМЕЩЕНИЕТО Е ХЛАДНО, УРЕДЪТ ОХЛАЖДА ПО-СЛАБО. Затова температурата вътре в него може да се повиши. Използвайте копчето на термостата, за да зададете по-ниска температура.

СЪХРАНЯВАНЕ НА ПРОДУКТИ

Зони в хладилника: Поради натуралното циркулиране на въздуха, в хладилника се формират различни температурни зони. Изброените по-долу отделения на уреда санай-подходящи за съхранение на определени типове храни, като се има предвид различно то разпределение на температурата в тях:

- 1) Горна зона на отделението на хладилника & с врата - умерена зона: За съхранение натропически плодове, консерви, напитки, яйца, туршии, масло, конфитюр.
- 2) Средна зона на отделението на хладилника - студена зона: За съхранение на сирене, мляко, млечни продукти, деликатесни храни, кисело мляко.
- 3) Долна зона на отделението на хладилника - най-студена зона: За съхранение на колбаси, десерти, месо и риба, чийзкейк, прясна паста, подквасена сметана, песто/салса, домашнопригответени храни, сладкиши с крем, пудинги крема сирене.
- 4) Чекмедже за плодове & и зеленчуци в най-долната част на отделението на хладилника: За съхранение на плодове и зеленчуци (сизключение на тропически плодове).
- 5) Отделение на чилъра: В това най-студеночекмедже съхранявайте само месо и риба.

За избягване на разваляне на храните спазвайте следните указания:

- Оставянето на вратата отворена за продължителен период от време може да доведе до значително повишаване на температурата в отделенията на уреда.
- Почиствайте редовно повърхностите, кои томогат давялят в контакт с храните и достъпните системи за източване.
- Съхранявайте сурово месо и риба в подходящи съдове в хладилника, така че дане влизат в контакт с други храни или да протекат върху тях.
- Ако хладилникът е оставен празен за продължителен период от време, изключете го, обезскрежете го, почистете го и го подсушете и оставете вратата отворена, за да предотвратите образуването на плесен в него.

Замразяване и съхраняване на продукти във фризера: Във фризерното отделение секторът за бързо замразяване е означена със символа ❄️**** Копчето на термостата трябва да бъде поставено на 7. Пресните хранителни продукти, подготвени за замразяване, трябва да се поставят на един или два слоя в сектора за бързо замразяване. След 24 часа замразените хранителни продукти трябва да бъдат преместени от отделението за бързо замразяване в отделението(та) за съхранение (сн. 1). Когато продуктите бъдат замразени, копчето на термостата трябва да се върне обратно в първоначалното си положение.

- **НЕ ПРЕВИШАВАЙТЕ МАКСИМАЛНОТО КОЛИЧЕСТВО ЗАМРАЗЕНИ ПРОДУКТИ.** Тези данни са посочени на производствената табела, залепена върху лявата стена на хладилното отделение

- Между продуктите, поставени за замразяване, и горната преграда трябва да се остави разстояние не по-малко от 3 см.
- Не поставяйте неупаковани продукти в секциите на фризера.
- **Не замразявайте течни продукти в стъклени съдове или бутилки.**
- Пресните продукти, които се поставят за замразяване, не трябва да се допират до вече замразени продукти.
- Не замразявайте продукти, които са с температура, по-висока от стайната.
- Строго съблюдавайте срока на годност на замразените хранителни продукти, посочени от производителя върху опаковката на продукта.
- **ПРЕПОРЪЧВАМЕ ЗАМРАЗЕНА РИБА И НАДЕНИЦИ ДА СЕ СЪХРАНЯВАТ ВЪВ ФРИЗЕРНОТО ОТДЕЛЕНИЕ ЗА НЕ ПО-ДЪЛГО ОТ 6 МЕСЕЦА; СИРЕНЕ, ПТИЦИ, СВИНСКО И АГНЕШКО МЕСО – НЕ ПО-ДЪЛГО ОТ 8 МЕСЕЦА; ТЕЛЕШКО, ПЛОДОВЕ И ЗЕЛЕНЧУЦИ – НЕ ПО-ДЪЛГО ОТ 12 МЕСЕЦА.**

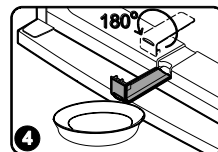
ВАЖНО. В случай на случайно размразяване на продуктите, например по време на прекъсване на захранването, ако мрежовото напрежение отсъства за известно време, надвишаващо „времето за повишаване на температурата“, посочено в таблицата с технически данни, размразените храни трябва бързо да бъдат изядени или приготвени веднага, след което отново да бъдат замразени (след как се охлаждат).

РАЗМРАЗЯВАНЕ, ПОЧИСТВАНЕ И ГРИЖИ

ХЛАДИЛНОТО ОТДЕЛЕНИЕ СЕ РАЗМРАЗЯВА АВТОМАТИЧНО. Капките лед, които се образуват върху задната стена на хладилното отделение се стопяват, когато компресорът не работи и водата от разтопяването се стича по улея през канала за отвеждане към тавичка върху компресора (Фиг. 1), където се изпарява.

ФРИЗЕРНОТО ОТДЕЛЕНИЕ трябва да се размразява не по-рядко от два пъти в годината или когато в него се образува слой лед с дебелина повече от 5 мм. Изпълнете действията в реда, в който са изброени по-долу:

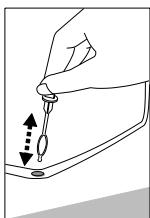
- **Изключете уреда и извадете щепсела от контакта на електрозахранването.**
- Извадете хранителните продукти от фризерното отделение. Изтеглете канала за стопена вода, завъртете го на 180° и го закачете (сн. 4). Поставете съд под канала за стопена вода.
- Поставете тавичка под каналите за вода от разтопяването.
- Оставете отворена вратата на фризерното отделение.
- Когато ледът се разтопи, почистете и избършете до подсушаване повърхностите и частите на фризерното отделение.
- Свалете канала за разтопена вода, завъртете го отново на 180°, и го върнете на първоначалното му място. Затворете вратата и включете уреда.



РЕДОВНО ПОЧИСТВАЙТЕ УРЕДА.



Не забравяйте, че преди размразяване на фризерното отделение и преди почистване на задната страна на корпуса на уреда трябва да го изключвате от електрозахранването като извадите щепсела от електрическия контакт.



- Пазете вътрешните повърхности на уреда и пластмасовите части от мазнини, киселини и сосове. При инцидентно разсипване незабавно почистете с топла сапунена вода или детергент за измиване на съдове. Избършете до подсушаване.
- Редовно почиствайте херметичните уплътнения на вратите. Избършете до подсушаване.
- ◀ Редовно прочиствайте канала за оттичане на водата от разтопен лед със специалното почистващо приспособление.
- Минимум веднъж годишно почиствайте праха от задната страна на корпуса на уреда и компресора. За целта може да се използва мека четка, електростатична кърпа или прахосмукачка.

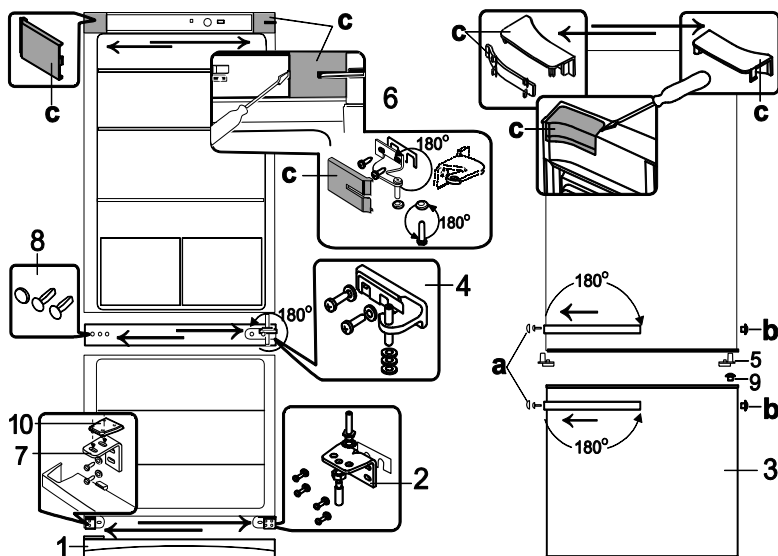
- НЕ ИЗПОЛЗВАЙТЕ При почистване на вътрешните и външните повърхности на уреда детергенти, които съдържат абразивни частици, киселина, спирт или бензол. НЕ ИЗПОЛЗВАЙТЕ За почистване кърпи или гъби, които имат грапава повърхност, предназначена за изстъргване.

СМЯНА НА ПОСОКАТА НА ОТВАРЯНЕ НА ВРАТИТЕ

Препоръчва се смяната на посоката на отваряне на вратите да се извършва от двама човека. Ще ви трябват два гаечни ключа (№ 8 и № 10) и отвертка Philips. Когато сменят посоката на отваряне на вратите НЕ ТРЯБВА да поставяте хладилника да легне хоризонтално.

Изпълнете действията в реда, в който са изброени по-долу:

1. **Изключете уреда и извадете щепсела от контакта на електрозахранването.**



2. Махнете капачице (с) от корпуса на хладилника и вътрешната страна на вратата. Отстранете също и горната скоба (6) заедно с гайката, шайбите и дистанционния елемент под скобата.
3. Махнете вратата на хладилното отделение. Махнете стопера (5) на дъното му. От другата страна на вратата завийте стопера, предназначен за отваряща се наляво врата (ще го намерите в пакета). Отстранете средната скоба (4) заедно с шайбите на оста и пластмасовия дистанционен елемент.
4. Свалете вратата на фризерното отделение (3). Свалете долния капак (1). Отстранете долната скоба (2) заедно с шайбите на оста и пластмасовия дистанционен елемент. Развийте оста с шайбите и я завийте в отвора, направен на противоположната страна. Махнете долната скоба (7) и на нейно място монтирайте другата долна скоба (2) заедно с шайбите на оста и пластмасовия дистанционен елемент. Фиксирайте тази скоба (7) на мястото на другата (2).
5. Махнете капачице (8) от преградата, разделяща хладилното отделение от фризерното, и ги поставете в отворите на другата страна. Махнете капачице (9) от вратите на хладилното и фризерното отделения и ги поставете в отворите на другата страна.
6. Монтирайте вратата на фризерното отделение върху оста на скобата (2).

7. Завъртете скобата **(4)** на 180° заедно с шайбите на оста и пластмасовия дистанционен елемент, като прехвърлите шайбите към оста на другата страна на скобата. След като скобата бъде прикрепена към вратата на фризерното отделение, фиксирайте я на място на другата страна на хладилника.
8. Монтирайте вратата на фризерното отделение върху оста на скобата **(4)**.
9. Завъртете скобата **(6)** на 180° заедно с шайбите на оста и пластмасовия дистанционен елемент. Отстранете оста и шайбите и ги прикрепете отново на другата страна на скобата. След като скобата **(6)** бъде прикрепена към вратата на фризерното отделение, фиксирайте я на място от другата страна на хладилника в най-горните отвори. Използвайте капачицата **(с)**, за да закриете скобата и останалото пространство.
10. Свалете капачиците на болтовете **(а)** и стоперите **(b)**. Махнете винтовете, с които дръжките са захванати на място. Преместете дръжките на другата страна и ги завийте на място. Поставете стоперите в оставащите свободни отвори във вратата и сложете отново капачиците на болтовете. Поставете капака **(10)** върху скобата **(7)** и го придържайте на мястото му, докато монтирайте долния капак **(1)**.

Ако устройството е било наклонено с повече от 30°, оставете го да стои в изправено положение поне 4 часа, преди да бъде свързано към електрическата мрежа

ПРОБЛЕМИ НА ФУНКЦИОНИРАНЕТО И РЕШЕНИЯ ЗА ОТСТРАНЯВАНЕТО ИМ. Как да постъпим ако....

- **Уредът е включен към електрозахранването, но не работи.** Проверете дали са в ред инсталациите на електрозахранването в жилището. Проверете дали щепселът е добре пъхнат в електрическия контакт.
- **Шумът се е засилил.** Проверете дали уредът е поставен стабилно и върху равна повърхност. За да го нивелирате, регулирайте предните крачета. Проверете дали уредът не се допира до мебели; дали някоя част от охлаждащата система на задната страна на корпуса не се допира до стената. Издърпайте уреда напред далеч от мебели и стени. Проверете дали причина за засиления шум не са бутилки, консервни кутии или съдове вътре в уреда, които се допират едни до други.
- **Поява на вода на дъното на хладилното отделение.** Проверете дали не е задръстен канала за оттичане на водата от разтопяването. Прочистете го с доставеното за целта приспособление.
- **Поява на вода върху рафтовете от темперирано стъкло.** Хранителни продукти или съдове в хладилното отделение се допират до задната стена на отделението. Не оставяйте продукти и съдове да се допират до нея.
- **Поява на вода под уреда.** Тавичката за събиране на вода от разтопяване се е изплъзнала и е паднала от компресора. Поставете я върху компресора.
- **При отваряне на вратата се изважда гуменото уплътнение.** Уплътнението е зацапано с лепкави хранителни продукти (мазнина, сироп). Почистете уплътнението и неговия жлеб с топла вода, съдържаща сапун или детергент за измиване на съдове и ги подсушете. Поставете гуменото уплътнение обратно на мястото му.
- **Висока температура в хладилника, паузите в действието на компресора са кратки.** Уверете се, че вратите на уреда се затварят добре и прилепват плътно, дали при слагане или вземане на продукти вратата не е оставена отворена по-дълго, отколкото е необходимо и дали в уреда не са поставени голямо количество топли продукти.
- **Наличие на конденз върху горната страна на уреда.** Относителната влажност на околната среда е над 70%. Проветрете помещението, където е поставен уредът, и ако е възможно, отстранете причината за високата влажност.



Забележки относно работния шум на уреда. Когато уредът работи и преминава през различните цикли на замразяване, той издава различни видове шум. Това е нормално и не е признак на повреда.

- Когато охладителната течност циркулира в охлаждащата система, тя предизвиква шум подобен на ромолена, плисък или клокочене. Когато компресорът на хладилника се включва, може за кратко да се чуе по-силен шум като пукане или тракане.

ИНФОРМАЦИЯ ОТНОСНО ОПАЗВАНЕТО НА ОКОЛНАТА СРЕДА



Този символ посочва, че след като уредът вече не е необходим, той не може да бъде изхвърлен заедно с други различни комунални отпадъци. Той подлежи на отделно събиране и унищожаване, т.е. трябва да бъде изхвърлен в контейнери, които са специално обозначени с този символ в участъци, където се събират отпадъци с големи габарити.

Пълна информация относно местата за безопасно предаване на стари електроуреди може да се получи от местните органи на управление, от магазина, където сте закупили уреда, или от представители на производителя. Ако решите да изхвърлите уреда, направете така, че да е невъзможно той да се използва, за да се избегнат евентуални злополуки. Извадете щепсела на захранващия кабел от контакта на електрозахранването и след това отрежете кабела. Скъсайте плътнението. Ако вратата има ключалка – счупете я. **Не разглобявайте уреда сами. Предайте го на фирма, която се занимава с рециклиране.**

Рециклинг на опаковката. Нашите опаковки са изработени от материали благоприятни за околната среда, подходящи за повторна употреба:

- Външна опаковка от картон / фольо
- Форма от лишен от съдържанието FCKW стиропор -полистирен (PS)
- Фольо и чували от полиетилен (PE)

Защита на озонния слой. За изработка на нашите изделия приложени са хладилни агенти и детергенти на 100% без съдържание на FCKW и FKW, което влияе положително в/у опазване на озонния слой и отслабване на парниковия ефект.

ГАРАНЦИОННО ОБСЛУЖВАНЕ

ПРИ НЕИЗПРАВНОСТ НА ВАШИЯ УРЕД ПРОВЕРЕТЕ ДАЛИ НЕ МОЖЕТЕ САМИ ДА ОТСТРАНИТЕ ПРИЧИНАТА ЗА ТОВА. Ако не можете да решите проблема, обърнете се по телефона или с писмо към най-близкия представител на хладилен сервиз. При това обаждане задължително посочете модела на хладилника и неговия номер. Тези данни са посочени на производствената табела, залепена върху лявата стена на хладилното отделение близо до чекмеджетата за плодове и зеленчуци.

Техническите данни на уреда могат да бъдат намерени на етикета за оценка, прикрепен към вътрешната стена на уреда. За повече информация относно уреда сканирайте QR кода на табелата с етикета и/или посетете официалния сайт на продуктовата база данни: <https://eprel.ec.europa.eu>